

# Der Jeßnitztaler

Gemeindezeitung

Nr. 51



Dezember 2022

St. Anton/Jeßnitz



*Wir wünschen Dir  
zur Weihnachtszeit,  
ein Herz voll  
Glück und  
Heiterkeit!*

## Vorwort Bürgermeisterin

Seite 2

## Info Landtagswahl

Seite 3

## Naturpark-Volksschule

Seite 5

## Kindergarteneinschreibung 2023/2024

Seite 6

**DER MÜLLPLAN 2023 LIEGT DIESER AUSGABE DER GEMEINDEZEITUNG BEI!**



## ***Geschätzte Gemeindegänger und Gemeindegängerinnen! Liebe Jugend!***

Mit der Advent und Weihnachtszeit schließt sich nun bald wieder der Jahreskreis. Das Jahr 2022 wird uns als ein sehr bewegendes und auch beunruhigendes Jahr in Erinnerung bleiben. Kaum war die Coronapandemie weitgehend überstanden, taten sich schon die nächsten Probleme auf. Der Ausbruch des Ukraine Krieges am 24. Februar brachte weitreichende Folgen mit sich:

Mit dem Russland-Embargo kam es zu einer „Gasversorgungskrise“, zu massiven Preisanstiegen bei vielen Energieträgern, bei Kreditzinsen und allgemein bei der Lebenserhaltung. Und davon sind alle betroffen: Private Haushalte, Unternehmen und öffentliche Einrichtungen wie unsere Gemeinde. Bei der Erstellung des Jahresvoranschlags 2023 müssen wir erhebliche Mehrausgaben für Kreditzinsen und Stromlieferung einplanen. Erfreulich ist aber, dass angesichts der Teuerung die Bundesregierung den Gemeinden eine weitere Milliarde Euro zur Verfügung stellen wird. Die Hälfte davon sind fix für kommunale Investitionen vorgesehen, die andere Hälfte für die Erhöhung der Energieeffizienz und den Ausbau erneuerbarer Energieträger. Dieses Geld werden wir mit den Bedarfszuweisungen des Landes brauchen, um neben dem laufenden Betrieb auch einige wichtige Gemeindeprojekte 2023 umsetzen zu können.

Nun aber ein kurzer Rück- und Ausblick:

Heuer konnten wir den Aus- und Umbau des Gemeindeamtes in kurzer Zeit realisieren. Die Brückensanierung und Geländer zum Bauhof und Feuerwehr konnte durchgeführt werden. Der Gehsteig wird mit Hilfe der Straßenmeisterei neu hergestellt und im Bereich Bodinggraben wird die Leerverrohrung vom Lichtwellenleiter mitverlegt. Der Bau der Saggrabenstraße ist vollendet und wurde dem Verkehr freigegeben.

Zum Abschluss möchte ich unseren Vereinen besonders danken. Sie halten zusammen, proben und üben, wann immer es möglich ist. Trotzdem mussten sie wieder ziemlich zurückstecken und umso mehr freuen wir uns darauf, wenn wir alle wieder gemeinsam die Zeit mit Feiern verbringen können. Unseren Schülerinnen und Schülern, Kindergartenkindern und dem gesamten Betreuungsteam danke ich für das Durchhalten. Ihr steht immer wieder vor neuen Herausforderungen und meistert das mit Bravour. Auch meinen Mitarbeitern der gesamten Gemeindevertretung – vielen Dank für eure Unterstützung während des ganzen Jahres und für das gute Miteinander.

**Ich wünsche euch und euren Familien eine friedliche Zeit, viel Freude und vor allem Gesundheit für das kommende Jahr.**

Mit lieben Grüßen  
Eure Bürgermeisterin

### **INFORMATION**

Sehr geehrte Damen und Herrn,  
das Gemeindeamt hat am 23. Dezember geschlossen.

**Wir bitten um Verständnis.**

Herausgeber:  
Gemeinde St. Anton/Jeßnitz Nr. 5  
Tel. 07482/48240  
office@st-anton-jessnitz.gv.at  
www.st-anton-jessnitz.at

Für den Inhalt verantwortlich:  
Bürgermeisterin Waltraud Stöckl

Producing: www.diewerbetrommel.at

# Kurzinformation zum Jahreswechsel

Verwendung pyrotechnischer Gegenstände der Kategorie F2 (Raketen und Sprengkörper jeder Art) sind im Ortsgebiet verboten; § 38 Abs. 2 PyroTG 2010

## Feuerwerkskörper / Pyrotechnik

Feuerwerkskörper sind mit Spreng- und/oder brennbaren Stoffen gefüllt. Das Zünden von Feuerwerkskörpern birgt immer eine Verletzungs- und Brandgefahr. Gebrauchsanweisung und Altersbeschränkung sind unbedingt zu beachten.

### Daher Vorsicht!

- ▶ Keine Verwendung in der Nähe von Personen!
- ▶ Keine Verwendung in brennbarer Umgebung, wie z.B. in Räumen, im verbauten Gebiet, bei Trockenheit (dürres Gras oder Laub), im Wald oder Waldnähe.
- ▶ Keinesfalls sollten Feuerwerkskörper in Wohnräumen, auf Dachböden oder in Kellerabteilen gemeinsam mit Brennstoffen aufbewahrt werden.

Beachten Sie die Altersbeschränkung für die einzelnen Kategorien:

- F1 – Mindestalter 12 Jahre
- F2 – Mindestalter 16 Jahre
- F3 – Mindestalter 18 Jahre
- F4 – nur mit Fachkenntnis!

Verwenden Sie nur Knaller und Raketen, die das CE – Prüfzeichen haben, illegale Raketen können lebensgefährlich sein!

**Haben Sie Geduld mit Blindgängern. Warten Sie, bis sie sicher sein können, dass die Rakete nicht doch losgeht. Auf keinen Fall nochmal anzünden. So schön und bunt und laut ein Feuerwerk auch ist – Tiere finden es gar nicht schön.**

Auch Haustiere nicht. Egal ob Katze oder Hund, sie reagieren meist verängstigt, verstört oder gar panisch auf das Gekrache. So können Sie es Ihrem vierbeinigen Liebling leichter machen. Am aller-

besten für Ihr Tier ist es, wenn Sie die Silvesternacht irgendwo weit weg von allen Feuerwerken verbringen können. Wenn das nicht geht, dann hilft das:

- ▶ Nehmen Sie Ihren Hund schon an den Tagen vor Silvester an die Leine – es kracht oft schon viel früher
- ▶ Holen Sie in der Silvesternacht Ihr Tier in's Haus. Der Garten ist ein schlechter Platz, wenn es kracht und blitzt.
- ▶ Schließen Sie Türen und Fenster und machen Sie auch die Vorhänge oder Rollos zu – die Blitze stressen das Tier noch zusätzlich.
- ▶ Für KatzenbesitzerInnen: Katzen verkriechen sich gerne – schaffen Sie ein Platzerl, wo sie sich verstecken kann.



## WASSERZÄHLERABLESUNG

### Sehr geehrte Damen und Herren!

Für die diesjährige Wasserzählerablesung wurden die Antwortkarten wie gewohnt zugestellt. Wir bitten Sie die Ablesung bis spätestens **02.01.2023** zu melden.

### MÖGLICHKEITEN ZUR ÜBERMITTLUNG Antwortkarte

- ▶ per Post ▶ per Mail ▶ per Abgabe

### NEU! Waterloo

- ▶ Waterloo Web: online unter [www.zählerstand.io](http://www.zählerstand.io) – Einfach Gemeinde auswählen, Zählernummer, Kundennummer und Stand eingeben
- ▶ Waterloo Voice: 24h Hotline: 0720 88 41 20 anrufen und Daten durchgeben
- ▶ Waterloo Chatbot: Chat mit Splashy über Facebook, Splashy auf Facebook suchen und Chat starten, Daten bekannt geben
- ▶ Waterloo 365 App: App herunterladen, Registrieren, Anweisungen folgen

## WAHL DES LANDTAGES VON NIEDERÖSTERREICH

Die Wahl des Landtages von Niederösterreich findet am **Sonntag, den 29.01.2023** statt.

Wahlzeiten: 7:30 Uhr bis 15:00 Uhr  
Wahllokal: Sitzungszimmer

## ! GEHSTEIGRÄUMUNG!

Wir erinnern wieder alle Liegenschaftsbesitzer an ihre gesetzlichen Verpflichtungen zur Schneeräumung und Splittstreuung auf dem Gehsteig in der Zeit **zwischen 06:00 und 22:00 Uhr.**

Die Gemeinde St. Anton darf darauf verweisen, dass die fallweise Gehsteigräumung durch den Gemeindebauhof die einzelnen Eigentümer nicht von ihren Anrainerpflichten nach § 93 der StVO befreit und sich die Anrainer nicht darauf verlassen dürfen, dass die Gehsteige von der Gemeinde überhaupt und rechtzeitig geräumt werden.



## WINTERDIENST – SCHNEERÄUMUNG

Wie bitten alle Grundanrainer und Besitzer von Güterwegen, welche durch die Gemeinde geräumt werden, die im unmittelbaren Bereich der Straße stehenden Sträucher abzuräumen und entsprechende Schneestangen zu setzen, damit eine Schneeräumung mit den Gemeindefahrzeugen einwandfrei erfolgen kann.



## HUNDEABGABE

Die Hundeabgabe in der Höhe von € 15,00/Hund für das Jahr 2023 ist von Anfang Jänner bis spätestens Ende Februar beim Gemeindeamt zu entrichten. Wir bitten um Einhaltung des Zeitraumes. Es wird keine separate Vorschreibung zugesendet. (Für Hunde mit erhöhtem Gefährdungspotential beträgt die Hundeabgabe € 70,00/Hund.)



## Heizkostenzuschuss

Die NÖ Landesregierung hat auf Initiative von Landeshauptfrau Johanna Mikl-Leitner und Landesrätin Christiane Teschl-Hofmeister beschlossen, sozial bedürftigen Niederösterreicherinnen und Niederösterreichern einen einmaligen Heizkostenzuschuss in der Höhe von € 150,- und zusätzlich eine NÖ Sonderförderung zum Heizkostenzuschuss in der Höhe von € 150,- für die Heizperiode 2022/2023 zu gewähren.

**Anträge können bis spätestens 30. März 2023 gestellt werden.**

- Der Antragsteller muss die e-Card, sowie einen AKTUELLEN Einkommensnachweis vorlegen und das ausgefüllte Formular unterschreiben.

Die allgemeinen Richtlinien finden Sie auf unserer Homepage oder am Gemeindeamt.



## Neues aus der Naturparkvolksschule

**44 Schulkinder und 5 Lehrerinnen starteten im September fröhlich ins neue Schuljahr.**

Mit Schwung und Elan ging es ans Lernen und über die nächsten Wochen füllten sich Hefte, Bücher und Köpfe mit neuem Wissen. Die vierte Schulstufe besuchte die Jobsafari in Wieselburg und durfte dort bei handwerklichen Betrieben schnuppern. Beim Ablegen der **Radfahrprüfung** konnten auch alle Teilnehmer jubeln. In der Schulküche wurde endlich wieder die **gesunde Jause** mit den Klasseneltern zubereitet, und wanderte anschließend in so manchen knurrenden Schülerbauch.



### Advent, Advent, Advent

Bei der Adventkranzweihe stimmten Frau ROL Viktoria Nachbargauer und Herr Pfarrer Marian Lewicki die gesamte Volksschule auf die besinnliche Zeit

ein. Da wir in diesen unruhigen Zeiten besonders auch an andere denken wollen, nahmen die Kinder und Lehrerinnen mit Hilfe der Eltern an der Aktion „Weihnachten im Schuhkarton“ teil und organisierten sagenhafte 18 Packerl für rumänische Kinder. Jedes Weihnachtspaket wurde mit einem Stofftier, mit einem Kleidungsstück, mit Schulmaterialien und Hygieneartikeln befüllt.



Am 29. November lud die Volksschule die St. AntonerInnen zur **Kinderbuchausstellung** ein, bei der über 200 Bücher zu Ansicht auflagen. Die Eltern versorgten die BesucherInnen mit Kaffee und Kuchen um mit den Spendeneinnahmen die Schulbibliothek und weitere Veranstaltungen finanziell zu fördern.

*Alle Volksschulkinder und das gesamte Schulteam wünschen frohe Weihnachten und einen guten Rutsch ins neue Jahr!*



# Kindergarteneinschreibung für 2023/2024

Der Kindergarten bedeutet für die meisten Kinder die erste Trennung vom Elternhaus.

Er bietet mit seinen kindergerechten Rahmenbedingungen vielfältige Lernerfahrungen in den verschiedenen Bereichen, um die „Entwicklung“ unserer Kinder optimal zu fördern. Alle Kinder, die im Laufe des Kindergartenjahres 2023/2024 2,5 Jahre alt werden können angemeldet werden, wenn Sie als Eltern Bedarf haben.

Die Kinderzahl in den einzelnen Gruppen ist durch rechtliche Grundlagen und die Kindergartenpflicht im letzten Jahr vor der Schule genau festgelegt. Die Vergabe an Kindergartenplätzen erfolgt nicht nach der Reihenfolge der Anmeldung, sondern nach Verfügbarkeit der vorhandenen Plätze. Dabei werden Alter der Kinder und die schon genannte „Kindergartenpflicht“ im letzten Jahr als Kriterien herangezogen.

## EINSCHREIBUNG

**Montag, 10. Jänner 2023**

**13:00 – 15:00 Uhr**

Kindergarten St. Anton/J., 3283 St. Anton Nr. 41

### Bitte zur Einschreibung mitbringen:

- ▶ Geburtsurkunde
- ▶ Impfpass
- ▶ Sämtliche Therapieunterlagen, falls vorhanden
- ▶ Sollten Sie den Kindergartenbus in Anspruch nehmen wollen, liegt bei uns eine Liste auf



## TAGESBETREUUNGSEINRICHTUNG – KLEINKINDERBETREUUNG

Seit September 2020 wird in St. Anton an der Jeßnitz eine Kleinkinderbetreuung angeboten. Gerne betreuen wir auch Ihre Lieblinge in unserem neuen Kindergarten.

### EINSCHREIBUNG

**Montag, 10. Jänner 2023**

**13:00 – 15:00 Uhr**

Kindergarten St. Anton/J., 3283 St. Anton Nr. 41



Kinder können ab dem 1. Geburtstag in die Gruppe aufgenommen werden.

Die Anmeldung muss für mindesten 2 Tage/ Woche erfolgen.

Derzeit werden folgende Öffnungszeiten angeboten (auf Grund der Bedarfserhebung); grundsätzlich wäre eine Betreuung bis 15:00 Uhr möglich:

Montag bis Freitag:  
7:00 Uhr bis 13:00 Uhr

### Kosten:

2 halbe Tage bis 13:00 Uhr	€ 100,-/Monat
3 halbe Tage bis 13:00 Uhr	€ 150,-/Monat
5 halbe Tage bis 13:00 Uhr	€ 200,-/Monat

Zusätzlich Materialbeitrag und Vormittagsjause

*Wir freuen uns auf Ihre Anmeldung.  
Bei Fragen helfen wir gerne weiter!*

Gemeindeamt: 07482/48240

Tagesbetreuungseinrichtung: 0681/81247145

## 2. Platz

### BEIM LEHRLINGSWETTBEWERB IN WALDEGG

Die junge St. Antonerin Gugler Melanie absolvierte im Landeskrankenhaus Scheibbs ihre Lehre zur Gastronomiefachfrau.

Derzeit befindet sie sich im 3. Lehrjahr, in welchem sie jetzt auch die Möglichkeit bekommen hat, am Landeslehrlingswettbewerb in Waldegg teilzunehmen. Hierbei belegte sie den erfolgreichen 2. Platz.

Deshalb wird sie im kommenden Frühjahr ihr Können nochmals beim Bundesbewerb in Villach unter Beweis stellen.



*WIR GRATULIEREN  
und drücken die Daumen  
für ihre weitere Zukunft.*



### WEIHNACHTSBAUM UND ADVENTKRANZ

**Brände von Adventkränzen und Weihnachtsbäumen treten häufig auf. Bei Berücksichtigung der einfachsten Sicherheitsregeln können derartige Zwischenfälle leicht vermieden werden:**

- ▶ Adventkränze und Christbäume nie in der Nähe von Vorhängen aufstellen
- ▶ Kerzen am Adventkranz nicht zu weit herunterbrennen lassen
- ▶ Kerzen am Christbaum so anbringen, dass Äste und Schmuck von den Kerzenflammen nicht entzündet werden können
- ▶ Zuerst die oberen und dann die unteren Christbaumkerzen anzünden
- ▶ Kerzen nie ohne Beaufsichtigung brennen lassen
- ▶ Papier und Schmuck von Kerzen (auch elektrische) fernhalten
- ▶ Kerzen, vor allem Wunderkerzen (Sternspritzer) nicht mehr anzünden, wenn der Christbaum bereits trocken (dürr) ist
- ▶ Vor dem Entzünden der Christbaumkerzen Löschgerät bereitstellen (z.B. Nasslöcher, Kübelspritze oder Sodawasserflasche)

Werden Christbäume vor dem Fest in einem kühlen Raum gelagert und in einen Kübel mit Wasser gestellt, bleiben sie länger frisch und sind damit weniger brandgefährlich. Auch mit Wasser befüllbare Christbaumständer verhindern das rasche Austrocknen des Baums und erhöhen dadurch die Brandsicherheit.

**ACHTUNG, Brandgefahr!**



# 7. St. Antoner Dorfball

## 04. Februar 2023

Eintrittskarten:

VK: € 8,-

AK: € 10,-

**Einlass: 20:00 Uhr**

**Beginn: 21:00 Uhr**

**Bar**

Mehrzweckhalle

**Weinstube**

**St. Anton**

**Gastronomie**

**Damenspende**

**Schankbetrieb**

**Mitternacht - Tombola**

**Kaffeestube & Sektbar**



**Anika Plattler**

Veranstalter: Gemeinde St. Anton, 3283 St. Anton an der Jeßnitz Nr. 5 ☎ 07482/48240

Karten sind am Gemeindeamt und bei den mitwirkenden Vereinen erhältlich



Herzliche Einladung zur  
**Siegerehrung**  
der Jeßnitztal – Trophy

**Datum:** Donnerstag,  
05. Jänner 2023

**Uhrzeit:** 19:30 Uhr

**Ort:** Mehrzeckhalle

Die Gemeinde lädt die Bevölkerung zu einem gemütlichen  
Abend in die Mehrzweckhalle ein.

Alle Teilnehmer der Jeßnitztal - Trophy bekommen eine  
persönliche Einladung.

Infos zu Jeßnitztal - Trophy  
Regeln, Veranstaltungen, Ablauf, ...



Gute Unterhaltung  
wünscht Ihnen Ihre

Raiffeisenbank  
Mittleres Mostviertel  
www.rbm.at





## Krisensicher durch Selbstschutz

Kritische Situation und Engpässe in der Versorgung können überall und jederzeit auftreten. Erfahrungsgemäß vergehen mehrere Tage, bis Hilfsmaßnahmen „vor Ort“ wirksam werden. Für Vorsorgemaßnahmen lässt sich kein allgemein gültiger Terminplan aufstellen. Allerdings sollten Sie nicht damit warten, bis eine Krisensituation bereits da ist. Es kann dann zu spät sein, sich noch mit all jene Sachen einzudecken, die für eine KRISENFESTEN HAUSHALT benötigt werden. Kontrollieren Sie, wie weit Sie für Notfälle gerüstet sind!

### BEISPIEL CHECKLISTE

- ✓ **Lebensmittel & Getränke**  
**Haus bzw. Zivilschutzapotheke**  
Haltbare Lebensmittel, Trinkwasser und Entkeimungsmittel, Mineralwasser, Säfte (Pro Person und Tag min. 2,5 Liter), Kunststoff- oder Glasbehälter für Trinkvorrat, Wasservorrat für Körperpflege vorsehen (ca. 2 Liter)
- ✓ **Radio, Beleuchtung, Energie**  
Kurbelradio (netzunabhängig), Reservebatterien, Petroleum- oder Glaslampen, Kerzen und Zünder, Taschenlampe, Gas-Campingkocher, Benzinkocher, Spirituskocher, Brennstoff für Kocher (für min. 14 Tage), Alternative Heizmöglichkeit
- ✓ **Körperpflege, Putzmittel**  
Vollwaschmittel, Spülmittel, Reinigungs- bzw. Scheuermittel, Müllbeutel, Zahnbürste & Zahnpasta, Rasierzeug, Hautcreme, Seife & Haarshampoo, Binden oder Tampons, WC-Papier, Haushaltspapier oder Servietten

### Vorratsbeispiele pro Person für 2 Wochen

	Haltbarkeit	Menge
Mehl	5 Monate	1 kg
Reis	24 Monate	1 kg
Teigwaren	24 Monate	½ kg
Zucker	72 Monate	1 kg
Brot	4 Wochen	1 kg
Konserven	48 Monate	15x ½ kg Dosen
Dosenaufstrich	48 Monate	2 Dosen
Fischkonserven	36 Monate	2 Dosen
Kartoffeln	2 – 8 Monate	2 kg
Salate im Glas	12 Monate	2 Gläser
Haltbarmilch	12 Monate	2x ½ Liter
Streichfett	3 Monate	250 Gramm
Speiseöl	9 Monate	½ Liter
Eier	2 – 4 Wochen	1 Glas
Marmelade, Honig	24 Monate	1 Glas
Fruchtsaft	24 Monate	½ Liter
Kaffee, Kakao, Tee	12 Monate	nach Bedarf
Gewürze	unbegrenzt	nach Bedarf
Mineralwasser	24 Monate	21 Liter



## INFORMATION ÜBER NEUES MÜLLTRENNUNGSSYSTEM AB 2023

**Gelber Sack und Gelbe Tonne in NÖ nehmen bald mehr: denn mit 01.01.2023 können alle Verpackungen außer Glas und Papier über die gelben Behälter entsorgt werden. Das bringt ein einheitliches System für alle Niederösterreicher:innen und mehr Wertstoffe für den Recycling-Kreislauf.**

### Was kommt ab 2023 ins Gelbe?

#### Verpackungen aus Kunststoff

z.B. Joghurtbecher, Aufstrich- oder Butterbecher, Fleischtassen, Obst- oder Gemüseschalen, Kunststoffnetze für beispielsweise Obst, Wurst- und Käseverpackungen, Plastik-Tragetaschen, Blisterverpackungen von Tabletten etc

#### Verpackungen aus Materialverbund

z.B. Milch-/Getränk kartons, Chipsverpackungen, Kaffeeverpackungen, Tiefkühlverpackungen, Fertigsuppenbeutel, Instantkaffeedosen etc.

#### Kunststoffverpackungen Hohlkörper

z.B. PET-Flaschen, Verpackungen für Wasch- und Reinigungsmittel, Shampooflaschen, Speiseöl-Kunststoffflaschen, etc.

#### Verpackungen aus Metall und Aluminium

z.B. Getränke- und Konservendosen, Konservendeckel, Kronkorken, Deckel von Milchprodukten, Marmeladendeckel, Tuben von beispielsweise Senf oder Tomatenmark, Menüschilder aus Aluminium etc.

#### Verpackungen aus Styropor

z.B. von Transportverpackungen div. Elektrogeräte, Styroporchips etc.



Infocenter | [www.niederoesterreichbahnen.at](http://www.niederoesterreichbahnen.at)  
 +43 2742 360 990-1000 | [info@niederoesterreichbahnen.at](mailto:info@niederoesterreichbahnen.at)

**N**iederösterreich **Bahnen**



[www.mariazellerbahn.at](http://www.mariazellerbahn.at)



**GEMEINDE ALPE**

**GEMEINDEALPE MITTERBACH**  
 Mit' m Lift aufi, mit Schwung owa.

- Snowpark bei der Mittelstation
- Speedstrecke und Funslope
- steilste Piste Niederösterreichs
- Skischule, Skiverleih und Shop
- Gastronomie direkt an der Piste
- **Tipp:**  
**Anreise mit der Mariazellerbahn** - nur wenige Gehminuten vom Bahnhof zur Talstation

Mehr Infos unter:  
[www.gemeindealpe.at](http://www.gemeindealpe.at)

Änderungen und Druckfehler vorbehalten.

**PENDELN IM WINTER MIT DER MARIAZELLERBAHN**

- Bequem, sicher, pünktlich und stressfrei unterwegs bei jedem Wetter
- Fahrtzeit sinnvoll nutzen - Lesen, Arbeiten, Relaxen, ...
- Klimaschonend - 96 % weniger CO2-Emissionen als PKW (Benzin/Diesel)
- Anschluss zu VOR Buslinie 654 Scheibbs - Laubenbachmühle
- Kein Eiskratzen, kein kaltes Lenkrad, kein schlecht anspringender PKW, kein Ärger



**TICKETINFO & VERBINDUNGEN**

- Akzeptanz von Ermäßigungskarten wie ÖBB Vorteilscard, TOP-Jugendticket
- Einzelfahrten und Tageskarten sind online und direkt im Zug erhältlich
- Ab Laubenbachmühle: Verbindungen morgens im Halbstundentakt nach St. Pölten, tagsüber jede Stunde
- Direkte Anschlussverbindungen am St. Pölten Hbf. & bequem ins Stadtzentrum

**Akzeptanz VOR KlimaTickets und KlimaTicket Österreich!**

Jetzt Ticket buchen: [webshop.niederoesterreichbahnen.at](http://webshop.niederoesterreichbahnen.at)





**1 Glas Sekt für Gäste im Kostüm**

**OBERGRAFENDORF**  
Fasching beginnt genau hier.

**OGRA**

# Narrenabende



**21./22./28.1.2023**

in der Pielachtalhalle Ober-Grafendorf

19:19 Uhr (22.1: 16:16 Uhr) • [www.narrenabend.at](http://www.narrenabend.at)

**Tickets ONLINE**

OGRA-Schulnarren • ZVR 031700743





## St. Antoner Adventfenster 2022

Schön gestaltete Adventfenster bringen Abwechslung in die Adventzeit und laden zu einem abendlichen Spaziergang ein. Täglich wird ein Adventfenster geöffnet. Zu finden sind diese von Neubruck bis Kniebichl.

1.12. Gnadenberg 29	13.12. Am Schober 14
2.12. Florianiplatz 1	14.12. Am Ursprung 6
3.12. St. Anton 43	15.12. Neubaugasse 2
4.12. St. Anton 10a	16.12. Sonnwiese 6
5.12. Kniebichl 21	17.12. St. Anton 10
6.12. St. Anton 20	18.12. Am Schober 22
7.12. Sonnwiese 8	19.12. Erlach 2
8.12. St. Anton 39	20.12. Kniebichl 11
9.12. Erlach 8	21.12. Gnadenberg 18
10.12. St. Anton 32	22.12. Sonnwiese 7
11.12. St. Anton 52	23.12. Erlach 5
12.12. Sonnwiese 11	24.12. St. Anton 4 - MZH

Ein herzliches Dankeschön an alle für die Gestaltung!

Organisation: Erna Buchebner

## FÜR EIN UNBESCHWERTES LEBEN: PFLEGE UND BETREUUNG ZUHAUSE

Sie möchten zuhause nach Ihren Vorstellungen leben, benötigen jedoch Unterstützung? Wir helfen!

- Mobile Pflege & Betreuung
- Mobile Physio- & Ergotherapie
- Essen zuhause & Notruftelefon
- 24-Stunden-Betreuung\*
- Soziale Alltagsbegleitung
- Betreutes Wohnen
- Beratung (Pflegegeld-Antrag, Erhöhung, Förderungen ...)

Immer für Sie erreichbar

☎ 0676 / 8676

[www.noe-volkshilfe.at](http://www.noe-volkshilfe.at)



DANKE für Ihr Vertrauen!  
Frohe Weihnachten und ein  
glückliches neues Jahr!

**75** volkshilfe.  
Jahre

## EHESCHLIESSUNGEN

Manfed & Sandra Schagerl Gruft 47/1  
 Daniel & Tamara Neuhauser Gnadenberg 8  
 Manfred & Elisabeth Schneck Mitteröd 6

## GRATULATIONEN

### 75. Geburtstag

Luise Steffl St. Anton Nr. 35  
 Hans-Jörg Steffl St. Anton 35  
 Anton Lechner Grafenmühl 17  
 Waltraud Fallmann Kreuztanne 12  
 Anton Hösel Gärtenberg 28  
 Stevan Šoklova ki Gnadenberg 4  
 Rudolf Sturmlechner Gnadenberg 26  
 August Riedl Kreuztanne 4  
 Maria Fiedler Am Schober 18  
 Marianne Pflügl Hollenstein 12  
 Renate Sturmlechner Gnadenberg 26  
 Rudolf Hauß Gruft 25

### 80. Geburtstag

Gertrud Reich St. Anton Nr. 20  
 Karl Frisch Gabel 3  
 Gerhard Teufel Anger 10  
 Konrad Zellhofer Gruft 32a  
 Elisabeth Frisch Gabel 3  
 Franz Pieber Wohlfahrtsschlag 13  
 Hermine Veit Anger 18

### 85. Geburtstag

Josefa Kemetner Gruft 31  
 Franziska Schagerl Wohlfahrtsschlag 4

### 90. Geburtstag

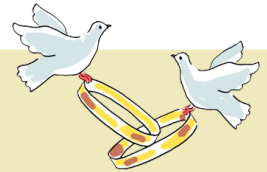
Alois Latschbacher St. Anton Nr. 14  
 Leopoldine Moser Gnadenberg 27

### 95. Geburtstag

Albina Ivancic Hochreith 16



## EHEJUBILÄUM



### 50 Jahre Ehe

Josef & Irmgard Streimetweger Wohlfahrtsschlag 17  
 Franz & Christine Dellekart St. Anton Nr. 42  
 Karl-Heinz & Leopoldine Foitik Am Ursprung 1  
 Rudolf & Renate Sturmlechner Gnadenberg 26  
 Anton & Josefine Schagerl St. Anton Nr. 38

### 60 Jahre Ehe

Karl & Elisabeth Frisch Gabel 3  
 Josef & Johanna Pflügl Gnadenberg 15

### 66 Jahre Ehe

Bruno & Margarete Raninger Anger 32

## GEBURTEN

Josef Alois Schagerl Gärtenberg 27  
 Matthias Winter Wohlfahrtsschlag 5/3  
 Elsa Streimelweger Gruft 26/1  
 Jonah René Rettensteiner Kniebichl 33  
 Henrik Schagerl Neubaugasse 1  
 Jasmin Helga Pieber Wohlfahrtsschlag 13  
 Clara Eisinger Am Schober 4  
 Johanna Rottensteiner Gruft 27



## VERSTORBENE

### WIR TRAUERN UM

Margarete Schwaiger Wohlfahrtsschlag 2/1  
 Maria Schagerl Gruft 28/1  
 Leopold Gabauer Grafenmühl 18/1  
 Thomas Tschiesner Sonnwiese 15  
 Alois Latschbacher St. Anton 14/1  
 Friedrich Buchebner St. Anton 2  
 Eduard Taibon St. Anton 20/3  
 Macas Sabo Gruft 44  
 Johanna Haas Wohlfahrtsschlag 18  
 Gerhard Moser Kniebichl 10  
 August Hintersteiner Gärtenberg 4  
 Maria Zöchling Grafenmühl 10  
 Cäcilia Buchmayer Kniebichl 34

# Sagenhafte Wanderrunde am Schlagerboden

Nach einer Wanderrunde Ende Oktober am kleinen Jakobsweg in der Gemeinde Neustadtl hoch über der Donau war der Schlagerboden in der Gemeinde St. Anton an der Jeßnitz das Ziel der Volksbank-Wandergruppe Anfang November.

Tour-Guide Herwig Maxa aus Purgstall führte die Gruppe auf die Spuren des aussichtsreichen Fuchs-Sagenweges. Von der Einstiegsstelle beim Mostheurigen Höbart der Familie Winter startete die Truppe mit Wolfgang Zimprich aus Oberndorf, Walter Windpassinger aus Scheibbs, Engelbert Fasching aus Petzenkirchen und Kurt Nemecek aus Wieselburg auf eine panoramareiche Ausblickrunde. Vorbei an mystischen Sagenpunkten wie dem Zauberloch, der Schafmauer, der Fuchstruhe oder der Hexenkiste erklommen die Wanderfreun-

de auch den 874 m hohen Gipfel des Grüblkogels. Ötscherblick, Weitblicke ins Alpenvorland und in die Gesäuseberge machen den Schlagerboden zu einem beliebten Wanderziel – speziell wenn im Winter der Nebel im Tal hängt.

Nach einem kurzen Abstieg folgte ein Steilstück zur Aussichtsplattform samt Zauberbrunnen mit Most, Bier und Säften zum Hochziehen. Der erfrischende und blickreiche Höhepunkt der Fuchs-Sagenwanderung.

Fazit der Tour: Eine traumhafte Landschaft mit vielen gepflegten Bauernhöfen, Almweidewirtschaft und 360-Grad-Rundum-Blicke. Den Folder und die Wanderkarte gibt es übrigens kostenlos am Gemeindeamt St. Anton an der Jeßnitz, T. 07482/48240.



Das Team der Volksbank-Wanderfreunde beim Gipfelkreuz des Grüblkogels am Schlagerboden.

## VERANSTALTUNGEN 2023

<b>Siegerehrung der Jeßnitztaler Trophy 2022</b>	Mehrzweckhalle	05. Jänner 2023
<b>Dorfball</b>	Mehrzweckhalle	04. Februar 2023
<b>Skimeisterschaft</b>	Hochbärneck	04. Februar 2023
<b>Trophenschau</b>	Mehrzweckhalle	11. Februar 2023
<b>Kinderfasching</b>	Jeßnitztaler Stub´n	19. Februar 2023
<b>Ostermarkt</b>	Jeßnitztaler Stub´n	02. April 2023
<b>Feuerwehr Fest</b>	Feuerwehr	19. bis 21. Mai 2023
<b>Gartenfest</b>	Jeßnitztaler Stub´n	27. bis 28. Mai 2023
<b>Wald und Wiesenfest</b>	Schlagerboden	19. bis 20. August 2023
<b>Adventmarkt St. Anton/Jeßnitz</b>	Kirchenplatz	17. Dezember 2023

